

HAPPY MEDIA

茨木市・摂津市

けん見
はっ せん

けん検
たん けん

小学生のための お仕事ノート

しょうがくせいのための おしごとの一と

2026年度版・中学年用



タブレットやスマホのカメラで
QRコードを読み込んでみよう!



小学校 年 組

名前

茨木市・摂津市の

未来を担うみなさんへ

茨木市・摂津市は、大阪府の北部に位置する

魅力あふれるまちです。

歴史的な遺跡や伝統野菜など、地域の文化が深く根付いています。

また、交通の便もよく、自然豊かな環境の中で暮らしやすいまちとして、
多くの人々に愛されています。

この本では、茨木市・摂津市内で働く人たちの仕事をいくつか取り上げ、
みなさんの「暮らし」と「仕事」との関わりをわかりやすく紹介しています。
どんな仕事があり、その仕事が多様な役割をしているのか学習してみましょう。
きっと、自分が将来、どんな仕事をしたいのか考えるヒントになるでしょう。

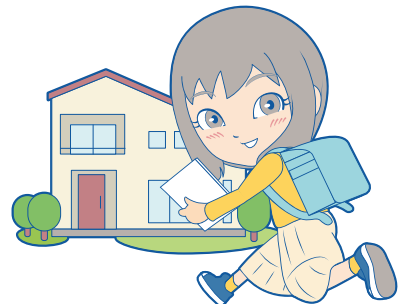
お仕事ノートのお使い方

どんな仕事があるのか、なんのために働くのかなどを考えるヒントにしよう。

先生やクラスメイトと

ひとりで

おうちのひとと



もくじ

とく しゅう
特 集

いばら き し みりよ く
茨木市の魅力 02

せつ つ し みりよ く
摂津市の魅力 04

せつ つ し きょうい く
【摂津市】キャリア教育ってなあに? 06

し ごと なに
お仕事って何があるの? 08

でん き くうちやう こうあつじゆでんせつ び こう じ
電気・空調・高圧受電設備工事

しんどうでん き こうきやうかぶしきがいしや
新堂電気工業株式会社 10

しょくひんこうじやう
食品工場

かぶしきがいしやめい じ や しょくひんこうじやう
株式会社明治屋食品工場 12

せん い いりやうせいぞうぎやう
繊維・衣料製造業

かぶしきがいしや
株式会社トリーカ 14

じやう き かい き く おうしりぎやう
ゴルフ場機械器具卸売業

じやうやうひんかぶしきがいしや
ゴルフ場用品株式会社 16

そうごうおしりぎやう
総合卸商社

かぶしきがいしや しょう じ
株式会社いずみ商事 18

しんやうきん こ
信用金庫

きた しんやうきん こ
北おおさか信用金庫 20

にんてい えん
認定こども園

なか ほ づみけいあい ほ いくえん
中穂積敬愛保育園 22

じどうやう ざ し せつ
児童養護施設

じ どうやう ざ し せつ
児童養護施設レバノンホーム 24

こうれいしやつうしょかい ざ し せつ
高齢者通所介護施設

しやかいふく し ほうじんけいとくかい せい か えん
社会福祉法人慶徳会 デイサービスセンター静華苑 26

ふく し
福祉

しやかいふく し ほうじん ふく し かい
社会福祉法人とんぼ福祉会 28

ワークシート

じ ぶん し
自分を知る30のコト 30

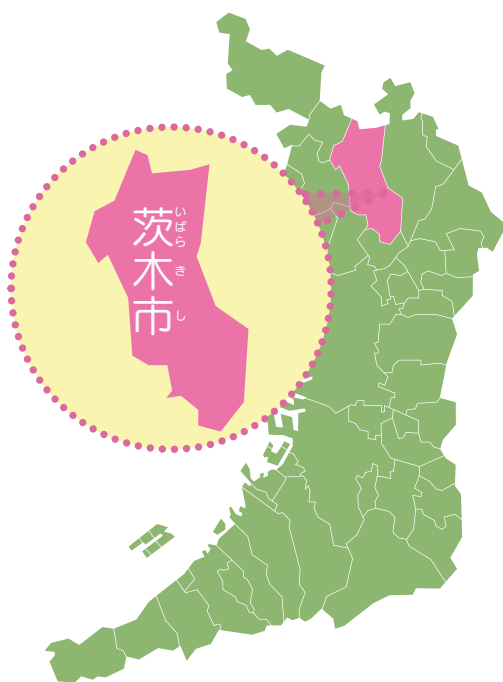
し ごと つか かんが
お仕事ノートを使って考えてみよう! 32



茨木市の魅力

人口 285,978人 (2026年1月31日現在)
男性：137,541人 女性：148,437人

茨木市ってどんなところ？



市章



ホームページ

<https://www.city.ibaraki.osaka.jp>



茨木市は大阪府の北部に位置し、府内で8番目に人口が多い近代都市として、めざましい発展を遂げています。また交通の便がよく北大阪の交通・産業の重要な拠点となっており、通勤・通学、買い物にも便利なまちです。

茨木市の特産品

茨木市の特産品には、三島独活、見山大甘青とう、見山の赤しそなどがあります。三島独活は春を告げる山の幸で、旧三島郡にて江戸・天保年間から栽培されており「なにわの伝統野菜」にも認定されました。



■三島独活

市の花・木

市の花 バラ



市の木 カシ



色彩豊かで香りがよく、優雅な「バラ」が市の花です。庭木や生垣として親しまれる「カシ」が市の木に制定されています。

大阪みどりの百選に選ばれた元茨木川緑地の桜

市内には「大阪みどりの百選」にも選ばれた「元茨木川緑地」があり約1,100本の桜が植えられています。毎年3月の終わりにはお祭りが開かれて多くの人々で賑わいます。



元茨木川緑地

戦国時代の「茨木城跡」

茨木市には歴史的な建造物や遺跡が多く存在しており、地域の歴史を感じることができます。「茨木城跡」は戦国時代の城跡で、市の歴史を知るうえで重要な場所です。



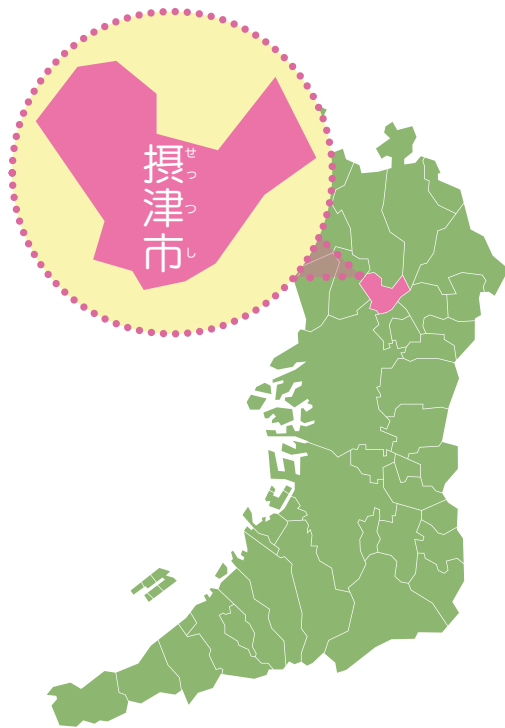
復元茨木城櫓門



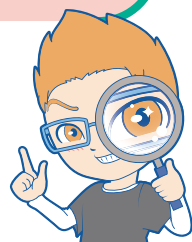
摂津市の魅力

人口 86,448人 (令和8年1月末人口)
男性：42,666人 女性：43,782人

摂津市ってどんなところ？



市章



ホームページ

<https://www.city.settsu.osaka.jp/>

摂津市は大阪府の北中部に位置し、淀川や安威川が近くに流れる自然豊かな水辺のまちです。新幹線の車両基地やたくさんのコンテナを運ぶ貨物列車の駅があり、日本の物の流れを支える重要な場所でもあります。

摂津市の特産品

「鳥飼なす」はソフトボールくらいの大きさで、江戸時代からの伝統野菜です。独特の甘みがあり、果肉が緻密なため煮くずれしにくい特徴があります。



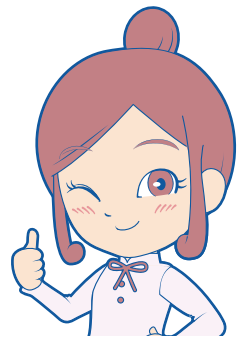
鳥飼なす

市の花・木

市の花 ツツジ



市の木 クスノキ



市の花は毎年春に暖かい陽光を浴び、あざやかな花を咲かせる「ツツジ」です。高さが20メートル以上にもなり、市民に力強さとやすらぎを与えてくれるクスノキが市の木に制定されています。

新幹線の運転席にすわれる公園

新幹線公園には、地球を約133周分も走った本物の0系新幹線が展示されています。毎週日曜日には車両の内部に入って運転席に座ることもできます。



■新幹線公園

江戸時代から変わらない神社

織田信長の弟の息子（甥）が建てた味舌天満宮は、まちの人に「天神さん」と親しまれる神社です。江戸時代から変わらない貴重な神社がそのまま建っています。



■味舌天満宮



キャリア教育

「キャリア教育」は、「将来の仕事を決めるため」だけのお勉強ではありません。次の3つのことを大切にしながら、「これからどんな風に生きていこうかな？」と考えるための学びです。

自分を知る

自分の「得意なこと」や「好きなこと」を見つけて。

社会を知る

世の中にはどんな人がいて、どんな風に助け合っているかを知る。

つながりを考える

自分の力が、だれかの役に立つことを感じてみる。

これは、国（文部科学省）が決めた大事なルールに基づいています。摂津市でも、みなさん一人ひとりが「働くってカッコいいな!」「自分も社会の役に立てるんだ!」とワクワクしながら学べるように応援しています。

摂津市では、全国共通のキャリア教育の考え方を踏まえながら、地域の事業所や人との関わりを通じて、子どもたちが「働くこと」をより具体的にイメージできる取り組みを行っています。その一つが社会人トークです。

「社会人トーク」ってどんな時間?

学校に、いろいろなお仕事をしている「社会人の先輩」を招いて、お話を聞く時間のことです。

どんなお話が聞けるの?

きっかけの話

★どうしてその仕事を選んだの?

みんなと同じころの話

★子どものころの夢は何だった?

やりがいの話

★お仕事をしながら、一番うれしかったことは?

ヒミツの話

★今のお仕事に、学校の勉強は役に立っている?

この時間のいいところ?

本物の道具を見せてもらったり、お仕事の裏側を知ることによって、「大人になって働くこと」が、もっと身近に、もっと楽しみにになります。

「どうやって自分の道をえらんできたか」を教えてください。ただ仕事の話だけでなく、「自分はどうな大人になりたいか」「どんなふう生きていこうか」を考える、未来への冒険の始まりです。

ってなあに？



おめでとう！摂津市の「未来への学び」が 全国で表彰されました！

みんなが学校で地域の大人と交流したり、お仕事について学んだりしている摂津市の活動が、なんと「全国でとっても優れた取り組み」として表彰されました！文部科学省と経済産業省という、国の大きな役所から「優秀賞」をもらったんです。（令和7年12月15日発表）

なぜ表彰されたの？

それは、摂津市の「学校」と「地域の人・会社」が、みんなの未来のためにガッチリ手をつないでいるからです！

どんなところが評価されたの？

摂津市には、みんなを応援したい「キャリア教育応援企業」という、みんなの力になりたい！と願う大人たちが集まった「応援団」があります。会社の力をこえて、みんなの「これから」をいっしょにワクワクしながら考える「仲間の集まり」です。

学校からのリクエストに合わせて▶

「こんな仕事の話が聞きたい！」「職場を見せてほしい！」というお願いに、たくさんの会社が協力してくれています。

教育委員会が橋渡し▶

学校と会社がスムーズに協力できるように、摂津市教育委員会がしっかり「仲介役」をしています。

ずっと続いている▶

1回きりではなく、毎年ずっと、みんなが学べる仕組みができていることが評価されました。

これからの楽しみ

今回の受賞で、摂津市の学びはさらにパワーアップします！これからも、いろいろなお仕事をしている大人たちが学校に来てくれたり、みんなが会社に行ってお仕事を体験したりする機会がたくさんあります。

「摂津市のみんなの未来は、まちの大人みんなが応援しているよ！」

摂津市 教育委員会事務局 教育総務部 学校教育課

〒566-8555 摂津市三島1丁目1番1号 摂津市役所新館6階 電話：06-6383-5763

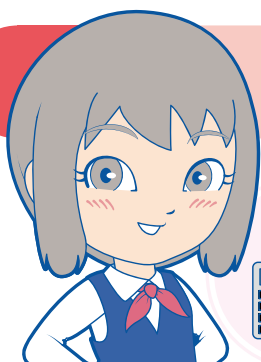
<https://www.city.settsu.osaka.jp/soshiki/kyouikousoumubu/gakkoukyouikuka/kyaria/index.html>





お仕事って

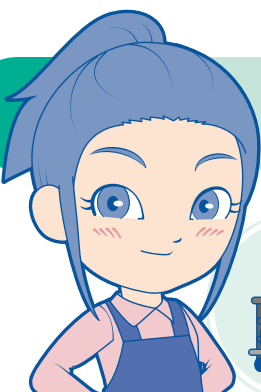
何があるの？



くらしのお仕事



金融や弁護士、会計士、行政書士などは、みなさんの毎日のくらしを支えるお仕事です。秩序ある社会に欠かせない存在です。



福祉のお仕事



病人やけが人、お年寄りなどの心と体を支える医療や看護、介護、また小さな子どもを世話する保育などのお仕事は、思いやりにあふれ、面倒見が良い人に向いています。



おもてなしのお仕事



お客さんと接するサービス業や観光業、理美容業などは、人と話すのが好きな人に魅力のあるお仕事です。



の 乗 り も の の お 仕 事



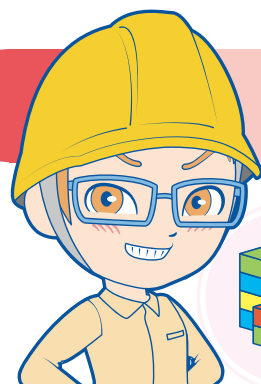
どこかへ行ったり、ものを遠くへ届けたりできるのは、乗りものに関するお仕事をしている人のおかげです。みなさんの生活がさらに便利になるように、今も進化しつづけています。



た 食 べ も の の お 仕 事



人が生きていく上でなくてはならない「食」に関わるお仕事は、みなさんの心身を健康にし、笑顔にすることで大きなやりがいを感じられます。



も の づ く り の お 仕 事



ものを作り上げることが好きな人や、発想力が豊かな人、そして細かい作業が得意な人に向いているお仕事です。



ま ち づ く り の お 仕 事



みなさんが便利にらせるのは、道路や建物があり、電気やガス、水道が整備されているからです。今まではもちろん、これからも必要とされるお仕事です。



電気・空調
高圧受電設備工事

みなさんが便利にくらせるように、
電気に関する工事をしています！



ホームページを
見てみよう！

新堂電気工業株式会社

茨木市玉島 2-3-2 TEL.072-634-5771 <https://www.sindo-e.co.jp/>
創業 / 1977 年 (昭和 52 年) 従業員数 / 17 名 (2026 年 3 月現在)

私たちの仕事

私たちはビルや学校などで電気が使えるように
する工事を得意としていて、茨木市のさまざま
な場所で電気工事を行っています。



また、大きな施設の空調設備 (エアコン) を新しく設置したり、メンテナンス
したりする仕事もしていて、みなさんの生活を支えています。



どんな工事をしているのかな？



学校やビルで電気が使えるようにする工事や、照明や空調を設置する工事、
街路灯を設置する工事など、電気に関するさまざまな工事を行っています。



学校・施設照明

みなさんが明るい場所で活動できるように、
照明をつける工事を行っています。



ケーブル

電気を通すケーブルを、電柱や地面の
下に設置する工事を行っています。



キュービクル

発電所から送られる電気は強すぎるため、
弱めてビルなどで使えるようにします。



空調工事

電気を使うようにするだけでなく、学校な
どの施設にエアコンをつける工事もあります。



室外機設置

大きな建物でエアコン室外機を設置す
る場合、クレーンを使うことがあります。



街路灯

夜に安心して歩けるように、街路灯を設
置する工事を行っています。



？ たいいくかん しょうめいこうじ ようす み 体育館の照明工事の様子を見てみよう！

がっこう おお たてもん でんきこうじ ばあい たか ばしょ きぎょう
 学校のような大きな建物で電気工事をする場合、高い場所で作業を
 するための準備が必要になり、チームで協力して工事をします。

1 う 打ち合わせ



こうじ であ かける まえ よてい ひつよう
 工事に出かける前に、予定や必要
 な道具などをチームで確認します。

2 あしば くみたて 足場の組立



たか ばしょ しょうめい あしば
 高い場所に照明があるので、足場
 を組み立てます。

3 きぐ と 器具の取りかえ



5 かんせい 完成



と 取りかえた しょうめい てんとう
 取りかえた照明が点灯することを
 確認して工事完了です！

4 かたづ 片付け



ゆか きず つかない ように 気を つけな
 床が傷つかないように気をつけな
 がら、足場を片付けます。



く た あしば のぼ 新た
 組み立てた足場に登って、新しい
 照明に取りかえます。

はたら 働く人の声



だいのとりしやく
 代表取締役
 にし まさよし
 西 正隼さん



じぎょうぶちょう
 事業部長
 ふかみ ひろし
 深水 浩さん



こうじしゅにん
 工事主任
 いしざか みねゆき
 石坂 嶺行さん

でんき つう
 電気を通じてみなさんのく
 らしを豊かにし、地域に貢
 げんしたいと願って日々仕事を
 しています。また、社長とし
 て社員が働きやすい環境づ
 くりにも力を入れています。

こうじ たんとう しゃいん
 工事を担当する社員のまと
 め役として仕事をお願い
 しつつ、現場で電気工事も
 行っています。現場でいろ
 いろな人と出会うことが
 楽しいです。

がっこう などの 空調の 工事をし
 ています。例えば夏にエア
 コンがこわれたとき、素早
 く対応するととても喜んで
 もらえて、仕事をやってい
 てよかったと感じます。



「いつも いちばん いいものを」
 ぜんこく 安全とおいしさをお届けします。



ホームページを
 見てください！

かぶしが いしやめいじ やしよくひんこうじょう
株式会社明治屋食品工場

茨木市西河原 3-1-13 TEL.072-624-2321 https://www.meidi-ya.co.jp/company/food_factory.html

創業 / 1954年(昭和29年) 従業員数 / 70名(2026年2月時点)

私たちの仕事

私たちは、毎日の食卓を支える食品づくりを行う工場です。商品開発、製造、品質管理など、役割分担をして協力しながら仕事をしています。1日に工場で作るジャムの数は、約10万本！安全で安心な商品を安定して届けることで、全国の人々の食生活を支えています。



■ 本社工場



どんな商品を作っているの？

ジャムやシロップ、ジュースなど、さまざまな商品を作っています。看板商品のジャムは、果実感にこだわった味わいが特徴。フルーツのおいしさを大切にしました商品です。



ジャム



果実をより感じられる果実実感シリーズや国産果実シリーズなど、豊富なラインナップをそろえています。

かき氷シロップ



昔ながらのかき氷にかけるシロップを製造。夏の思い出をカラフルに彩ります。

ピーナツバター



パンにぬるだけでなく、お料理の隠し味にも使えます。なめらかな食感と香ばしさが特徴です。

ここが
 すごい

私たちの主力商品であるジャム「マイジャム」は、1911年に誕生しました。信州(長野県)の良質ないちごを原料に商品化されたのが始まりです。100年以上の歴史の中で改良を重ねて、今も多くの人に親しまれています。果肉や粒感をしっかり感じられるのも特徴で、フルーツのおいしさを閉じ込めた商品づくりを続けています。



発売当時の
 「マイジャム」



? ジャムができあがるまでを^みてみよう!

工場では^{こうじょう}安全^{あんぜん}に気^きをつけながら、^{きかい}機械^{ひと}と人の^{ぎじゆつ}技術^{つく}でジャムを作^{つく}っています。出荷^{しゅつか}までいくつもの^{こうてい}工程^{あり}があります。

1 せんべつ 選別



果^か実^{じつ}以外の^{がい}もの^{もの}が混^まざっていない^{ない}かを目^めで確^{かく}認^{にん}します。

2 のうしゆく 濃縮 (たきあげ)



果^か実^{じつ}が崩^{くず}れないよう、^{ていおん}低温^でじっくりと^{たき}あげます。

3 じゅうてん 充填・キャッピング



機^き械^かを使^{つか}ってジャムをびんに^い入れ、^{キャップ}をつけます。

4 さつきん れいきやく 殺菌&冷却



でき^{あつ}た^{あつ}ての熱^{あつ}いジャムを熱^{あつ}いシャワーで^{さつ}殺^{きん}菌^しし、^{つめ}冷^{れい}たいシャワーで^{れいきやく}冷^{れい}却^{かく}します。

5 ラベラー



商^{しょう}品^{ひん}の成^{せい}分^{ぶん}や内^{ない}容^{りよう}量^{りょう}を書^かいたラベ^ラルをまくと、^{しょうひん}商^{しょう}品^{ひん}が^{かんせい}完^{かん}成^{せい}!

6 はこづ 箱詰め



全^{ぜん}国^{こく}のお店^{みせ}に向^むけて出^{しゅつか}荷^かされ、^{みな}みなさんの^{てもと}手^て元^{もと}に届^{とど}きます。

はたら 働く ひと の 声 こえ



かいほつしつ 開発室
たけもとゆうた 竹本雄太さん



せいぞうぶ 製造部
もりもとりゅうた 森本琉太さん



ひんしつかんりぶ 品質管理部
ひらつあかり 平津朱梨さん

ど^{しやうひん}んな^{きやく}商^{しょう}品^{ひん}が^{きやく}お客^{きやく}さまに^{よろこ}喜^{よろこ}んで^{かんが}いただ^{かんが}ける^{かんが}のかを考^{かんが}え、^{あた}新^{あたら}しい^{かいほつ}ジャムを開^{かいほつ}発^{はつ}して^{あたら}いま^{あたら}す。関^{かんが}わ^{かんが}った^{しょうひん}商^{しょう}品^{ひん}が^{おみせ}お店^{みせ}に並^{なら}ぶの^みを^みると^{うれ}うれ^{うれ}しい^{うれ}です。

ジャムをびんに詰^つめ、^{キャッ}プを^し閉^きめる^{そうさ}機^き械^{かい}を^そ操^{そう}作^{さく}して^あいま^あす。量^{りやう}や締^しまり^あ合^あの^あ調^{てい}整^{せい}は^あと^あて^あも^あ難^{なん}しい^あので、^あ経^{けい}験^{けん}を^あ重^{かさ}ね^あな^あが^あら^あぎ^あじゆつ術^{じゆつ}を^あ身^みにつ^あけて^あいま^あす。

ジャムの^あ甘^{あま}さ、^あ酸^{あま}味^{あま}、^あ見^あた^あめ^あや^あ固^{かた}さを^あ検^{けん}査^さし、^あ問^{もん}題^{だい}が^あない^あか^あを^あ確^{かく}認^{にん}して、^あ出^{しゅつか}荷^かし^あて^あいま^あす。お客^あさまに^あ安^{あん}全^{ぜん}で^あ変^かわ^あら^あない^あお^あい^あし^あさを^あ届^{とど}ける^あ大^{だい}切^{せつ}な^あ仕^し事^{ごと}です。



繊維・
衣料製造業

ひと針ひと針、丁寧な縫製技術で 心をこめて下着を作っています。



ホームページを
見てみよう!

かぶしがいしゃ
株式会社トリーカ

茨木市東太田 3-2-10 TEL. 072-626-7341 <https://www.torica-inc.co.jp>
創業 / 1961年(昭和36年) 従業員数 / 384人 (2026年3月時点)

よくばんがく しゅつちようじゆぎようかのう
職場見学、出張授業可能です

私たちの仕事

私たちはワコールグループの一員として、ブラジャーや肌着、ショーツなどの下着製品を製造しています。多くの女性が活やくしており、今年で創業65周年を迎えます。大阪本社のほか鳥取県や九州を中心に国内7つの工場があり、西日本で衣料品づくりを支えています。



おおさかほんしゃ
■大阪本社



どんな製品を作っているの?

「一針入魂」を大切に、マシンや機械を使いながら一つひとつ手作業で製品を作っています。早く・正確に作れるよう、デジタル技術を取り入れた生産体制です。



ブラジャー



体にやさしくフィットするよう、立体的に縫うのがポイントです。

肌着



肌着は生地の伸縮に合わせて縫い目のも伸びるよう気をつけています。

女性用ショーツ



ストレッチ素材やレースなど、異素材の細かいパーツを縫い合わせて、履き心地にこだわり仕上げます。

男性用パンツ



女性用よりもカーブしたパーツが多く、それらを重ねて縫う工程には職人の技が光ります。

乳がん手術後用下着



乳がん手術後の状態に合わせた専用のブラジャーづくりに取り組んでいます。

セミオーダー製品



一人ひとりの身体にぴったり合わせたブラジャーやショーツも作っています。



製品ができるまでをみてみよう！

下着は多くのパーツを縫い合わせて完成します。
縫製では1人約3～5工程を担当し、丁寧に作り上げています。

1 材料の搬入



工場に生地や材料を運び入れ、必要な資材を準備します。

2 裁断



生地を真っ直ぐに伸ばし、製品の形に合わせて裁断します。

3 縫製



ミシンを使って、正確に速く生地を縫い合わせていきます。

4 ミシンの調整



生地に合わせてミシンを調整。縫製を支える重要な仕事です！

5 検査



不良品がないか、目視や生地を引っ張って確認します。

6 包装・出荷



完成した製品を包装して、お客さまに出荷します。

乳がんの検診促進にも取り組んでいるよ！

鳥取県内で、乳がんを経験した障がいのある方とプロのクリエイターが描いたアートをラッピングした社用車を走らせています。「障がいのある方の社会参加と乳がん検診促進」を目標に取り組んでいます。



けいり たんとく
経理担当
べ ふう しょうへい
別府 翔平さん

働く人の声



ほうせい しきく たんとく
縫製・試作担当
みやちか みなこ
宮近 美奈子さん

主に経理業務を担当しています。
モノづくりを支える仕事として、経理だけでなく社員が快適に働ける環境づくりに関われるのが楽しいです。

縫製の指導や新しい製品の試作をしています。試作から関わった製品がお店に並んでいるのを見たり、後輩の成長を実感できると嬉しいです。



うつく みどり ゆた し ぜん
美しい緑と豊かな自然を
 じ せ だ い せん も ん か し ゅ う だ ん
次世代へつなぐ専門家集団です。



ホームページを
 見てみよう!

じ ょ う よ う ひ ん か ぶ し き が い し ゃ
ゴルフ場用品株式会社

茨木市沢良宜西 4-15-8 TEL.072-632-5861 <http://www.gyk.co.jp>
 創業 / 1958年(昭和33年) 従業員数 / 136名(2026年2月現在)

わ た し し こ と
私たちの仕事

じ ょ う し ば ふ た も し ば か
 ゴルフ場などの芝生をきれいに保つためには、芝を刈る
 き かい み ず あ た き かい ひ つ よ う
 機械や水を与える機械が必要なんだ。また、ゴルフ用具
 は、楽しく安全にプレーするために大切な役割を果たす
 のもの。私たちは、そんなき かい よ う ぐ と ど
 公園の緑を豊かに保つための仕事をしています。



ほんしや
 本社



じ ょ う と の ひ つ よ う
ゴルフ場を整えるのに必要なものって？



あ お あ お し ば ふ た も お お え い ぎ ょ う
 青々とした芝生をきれいに保つことは、ゴルフのプレーにも大きく影響するんだ。
 そのほか、ゴルフコースに必要な用品って、どんなものがあるのかな？



ね ん い じ ょ う れ き し も は つ せ かい
**100年以上の歴史を持つアメリカ発・世界
 トップクラスのメーカーの製品も！**



ゴルフの始まりは、14世紀～15世紀ととっても古いスポーツ。伝統と格式のあるゴルフは、常に自然とともに生きてきたんだ。緑豊かなゴルフコースのなかでも、目を引くのはきれいな芝生!そんなゴルフにとって大切なメンテナンス機器も、最近では人が運転しなくても自動で芝を刈ってくれるものもあるんだよ。

む じ ん し ば かり き
無人芝刈機



の 伸 び て き た し ば ふ と の 整 え る き かい
 伸びてきた芝生を整える機械。
 い ま ば し ょ せ い かく は あ く
 今いる場所を正確に把握する技
 術で人が乗ってなくても全体を
 ま ん べ ん な く 刈 り そ ろ え る こ と が
 できるんだ!

よ う ひ ん
コース用品



こ う す よ う ひ ん と は 、
 ゴルフコース内に設置された旗
 や、距離を知らせるパネル、コース案内の看板など盛りだくさん!
 世界一流メーカーの製品を取り扱っています。

し ば ふ かん り き き
芝生管理機器



フェアウェイ(芝生)の芝刈り後のカスや砂を吸って回収する「スーパード」や、バンカー(砂場)の砂をきれいに補充する「サンドスプレッダー」などがあるよ。



仕事の流れを見てみよう！

ゴルフ場を整えるために必要な機器は、
どのようにしてお客さまの元にとどいているのかな？

1 お客さまからの依頼



お客さま（ゴルフ場）から、必要な機器のオーダーが入ります。

2 商品を準備



機器をトラックにしっかりと積み込みます。

3 お客さまにお届け



ほとんどのゴルフ場は山奥！
高速道路に乗って、ゴルフ場へ！

4 機器の設置・調整



ゴルフ場に到着したら機器を設置し、使えるように調整します。

5 お客さまに使い方を説明



お客さまに、新しい機器の使い方を丁寧に説明します。

6 アフターメンテナンス



納品後も、機器に問題がないかしっかりチェックします！

はたらくひとのこゑ



おおさかいぎょうぶ
大阪営業部
えいぎょうかくりょう
営業係長
きたじま さとし
北島 聡さん



きんすいじぎょうぶ
散水事業部
おかむら だいち
岡村 大地さん



サービス
カシハン ボール フェイソン
Casihan Paul Jaysonさん

ゴルフ場で使う芝刈り機の販売を担当しています。お客さまの困りごとに対応することで「ありがとう！」と感謝されると、本当にやりがいを感じます。

ゴルフ場の芝の管理に必要な水をまく機器（スプリンクラー）を扱っています。それぞれのゴルフ場にあわせて設計をしたり、工事をしたりしています。

機器をお客さまに届ける前に、機器のオイル漏れやモーターのチェックなどをします。機械の仕組みだけでなく電気の知識も必要なので、日々学んでいます！



さまざまな商品と情報をお届けし、 お客さまのお仕事をお助けします！



ホームページを
見てみよう！

株式会社いずみ商事

茨木市泉原 1214 TEL.072-649-2610 <https://izusho-net.jp>
創業 / 1980年(昭和55年) 従業員数 / 21名 (2026年3月現在)

私たちの仕事

メーカー(ものを作る会社)から商品を仕入れ、
小売店(スーパーなど)や学校、福祉施設などに商品
をお届けする仕事をしています。どのメーカー
に商品の在庫があっていつ届けられるかや、どんな商品が注目されてい
るかなど、さまざまな情報をお届けすることも大切な仕事です。



どんなお仕事をしているのかな？

総合卸商社の仕事は、大きく分けると「情報を集める」
「ものを売り買ひする」「商品をお客さまに届ける」の3つです。
情報やものを動かして、世の中を便利にしています。



リサーチ



商品の特徴や、どのお客さまにど
んな商品をお届けしたらいいかを
調べます。

商品の売買



メーカーから商品を仕入れて整理
し、必要としているお店や学校など
に販売します。

物流



車などを手配して、お客さまの希望
するところまで商品をお届けします。

ここが すごい

ただメーカーとお客さまの間に立って商品をやり取りするのではなく、どんな
商品があればお客さまがうれしいかを調べ、商品についてのさまざまな情報を
お客さまにお届けしているところが私たちの強みです。配送も多くは自社で
行っていて、お客さまが希望する場所まで臨機応変にお届けできるのも、喜ん
でいただけるポイントとなっています。



営業の仕事の流れを見てみよう！

私たちの会社では、営業は商品の仕入れから販売、リサーチ、配送までほとんど全ての仕事に関わっています。

1 ヒアリング

どんな商品が必要としているか、お客さまにお話を聞きます。

2 リサーチ

お客さまに合った商品を調べて、在庫なども確認します。

3 見積もり

商品をどれくらいの価格で販売するか計算します。

4 商談

調べた商品や価格をお客さまに伝え、問題なければ契約をします。

5 手配

商品をまとめて、お客さまに配送をする準備をします。

6 納品

車に商品を積んで、お客さまに商品をお届けします。

できるだけ自社で配送を行っています！

運送会社に配送を依頼すると商品を玄関までしか運んでもらえないことがありますが、自社で配送を行うことで、お客さまが希望する場所まで運ぶことができ、お客さまに喜ばれています。



営業部課長
櫻井 維郁さん

老人ホームや病院に商品をお届けすることが多いです。新型コロナで衛生用品が不足したとき、商品をお届けできるととても喜んでいただけ、やりがいを感じました。

働く人の声



事務
やまだ まなみ
山田 真菜美さん

売上の計算をしたり、営業のサポートをしています。地域密着の会社なのでお客さまとの距離感が近く、直接力になれることがあるのがうれしいです。



地域のみなさまの、お悩みを解決し 北おおさかの未来をつくるお仕事です。



ホームページを
見てください！

北おおさか信用金庫

職場見学、出張授業可能です

本店 / 茨木市西駅前町 9-32 TEL.072-623-4981 <https://www.kitaosaka-shinkin.co.jp>

創業 / 1925年(大正14年) 従業員数 / 959名(2025年3月末現在)

私たちの仕事

信用金庫は、町の人や会社のために、お金を、あずかっ
たり、必要な人に、かしたり、増やしたりするお手
伝いをしています。銀行とよくにっていますが、世界で仕
事をする銀行とはちがい、町で暮らす人や会社を元気に
する事を一番大切にしています。



■本店



どんなお仕事をしているの？

町を豊かに元気にする事が信用金庫のお仕事です。くわしく言えば、預金(お金を預けること)・
融資(お金をかすこと)・渉外(お客さまと話をすること)の3つの仕事をしています。
それ以外にも地元のお祭りに参加したりして町と一緒に盛り上げるお仕事もしています。



預金のお仕事



銀行で、お客さまの新しい口座(お金を預ける所)を作ったり、お金を出入
れするお手伝いをしています。

また、年金(お年よりの人がもらうお
金)についての相談にもなっています。

融資のお仕事



家を買いたい人や、お店や会社をもつ
と発展させたい人が、必要なお金を
借りられるようにお手伝いをしていま
す。

渉外のお仕事



担当するお客さまの所へ行き、お金の
預け方や増やし方、かしの事
などをアドバイスします。

また、会社をよくするための相談に
もります。

ここが すごい

北おおさか信用金庫は2025年4月に100周年をむかえました。
この100年つづけてきたことで、帝国データバンクという会社が出した
「企業が認識するメインバンク調査(北大阪地区)」で8年つづけて1位
に選ばれました。北大阪の町がもっと元気になるような力になりたい
と考えています。



? お客さま係(渉外担当者)の1日の仕事を見てみよう!

お客さまの安心のために、たくさん準備をして会いに行き、困っていることを解決していきます。

1 朝礼・ミーティング



チームで集まって予定や目標を確認します。

2 お客さまを訪問



自転車などでお客さまの所へ行きお困り事を解決します。

3 書類整理



お客さまから預かった書類に問題がないかチェックします。

4 締め作業



一日の業務のまとめや、お客さまから預かったお金を確認します。

5 アポイント



お客さまに電話をして、お困りごとを聞いて、会いに行く約束をします。

6 スケジュール作成



次の日に、こういった順番でお客さまに会いに行くかを、うまく考えます。

きたしんくんと町を元気にするために取り組んでいるよ!

「きたしんくん」は北おおさか信用金庫のイメージキャラクターです。保育園や幼稚園に行ったり、地元のお祭りに行ったり、町を元気にするために活動しています。町で見かけたら、みんな声をかけてね!



茨木東支店 お客さま係
つじ まい や
辻 真衣弥さん

私は住んでいる町が大好きなので、町の人の役に立ちたいと思い、この仕事をえらびました。町のみんなのために頑張れるお仕事ができて、とてもうれしいです。自分の住んでいる町が好き人や、お金をあつかうお仕事なので、数字が得意な人に向いていると思います。

はたら ひと こえ 働く人の声

正雀支店 お客さま係
にしだ とも や
西田 智哉さん



お客さまのところに行って家や会社で必要な、お金のことなど色々な相談にのっています。お客さまの望むことを、よく聞いて、よいアドバイスで喜んで頂いた時には本当に、やりがいを感じます。



こ ころ なか よろこ たね そだ
子どもの心の中に喜びの種をまき、育て、
 ひとり こ せい さいのう たいせつ
一人ひとりの個性と才能を大切にします。



ホームページを
 見てみよう!

なか ほづみけいあい ほいくえん
中穂積敬愛保育園

しゅつちやうじゆきやうかのう
出張授業可能です

茨木市中穂積 1-2-31 TEL.072-631-1818 <https://www.keiai-net.com/nakaho/>
 創業 / 2012年(平成24年) 従業員数 / 31名 (2025年2月現在)

わたし しごと 私たちの仕事

にんてい えん ようちえん ほいくえん よ あ し
認定こども園は幼稚園と保育園の良いところを合わせた施
 せつ わたし しせつ さいじ やく にん こ
設です。私たちの施設には、0～5歳児の約150人の子
 たち かよ せんせい こ たちひとり せいちやう
ども達に通っています。先生は子ども達一人ひとりの成長に
 あ ほいく おこな
合わせながら、さまざまなあそびや保育を行い、みなさん
 たの あんぜん す
が楽しく安全に過ごせるようにがんばっています。



せんせい はたら どんな先生が働いているの？



にんてい えん やくわり せんせい はたら
認定こども園にはいろいろな役割をもった先生が働いています。それぞれがちがっ
 たちば こ たち げんき せいちやう みまも
た立場で、子ども達が元気に成長できるように見守っています。



**がくえんちやうせんせい
 学園長先生**

たくさんある敬愛保育園のまとめ
 やく ぜんしせつ まわ こ たち
役。全施設を回りながら子ども達を
 みまも
見守っています。



**えんちやうせんせい
 園長先生**

ぜんえんじ かか かいけつ
全園児と関わり、トラブルの解決や
 あんぜんかんり にな えんぜんたい せきにんしゃ
安全管理を担う、園全体の責任者で
 す。



**しゅかんほくし
 主幹保育士**

せんせいたち きやうじ じゆんぴ おこな
先生達のリーダー。行事の準備を行
 ほか せんせいたち
う他、先生達へのアドバイスもしま
 す。



**ふくしゅかんほくし
 副主幹保育士**

しゅかんほくし
 主幹保育士のサポートをしながら、
 せんせいたち ほいく かんきやう つく
先生達が保育しやすい環境を作りま
 す。



**りやうじ たんにん
 乳児クラス担任**

お つ ふんいき う
ゆったり、落ち着いた雰囲気で、生
 ま ま たち しんらいかん
まれて間もない子ども達との信頼関
 けい ます
係を築いています。



**りやうじ たんにん
 幼児クラス担任**

りやうじ
幼児クラスのカリキュラムに沿っ
 て、こ たち
ども達がやる気になれる活動
 を考えています。



ねんかんぎょうじ どんな年間行事があるのかな？

まわりのひととかかあひとりがかんじ
周りと関わり合いながら一人ひとりが挑戦し、達成する喜びを感じられるように、いろいろな行事をしています。

1 なつ 夏まつり



ゲームコーナーを回ったり先生手作りの人形劇で盛り上がります。

2 かいたい 解体あそび



ボディペインティングなど、夏ならではのあそびを楽しみます。

3 そうけいてん 造形展



テーマに合わせて素材を使い、作り上げる達成感を味わいます。

4 うんどうかい 運動会



発達に合わせて競技を行い、保護者の方に成長を見てもらいます。

5 ゆき 雪あそび



年長組はスキー場へ行き、ソリや雪だるま作りで大よろこびです。

6 はっぴょうかい 発表会



役になりきって表現する、1年間の集大成となる行事です。

はたらくひとのこえ 働く人の声



かんごし 看護師
のむら 野村 かずみさん



きゅうしょくのせんせい 給食の先生
たかぎりさ 高木 里沙さん



こそだ しえんいん 子育て支援員
すがだいち 須賀 大地さん

えんじ 園児がケガをしたときのケアや、発熱のチェックなどを行っています。子ども達の健康を守る大切な仕事なので、責任を持って日々働いています。

こどもたちの成長に合わせて栄養を考えて、季節に合った手作りのご飯やおやつを作っています。「おいしい！」と言われるのが一番うれしいです。

ほいくのせんせいおなめせんこ 保育の先生と同じ目線で子ども達と関わり、身体を動かすダイナミックなあそびをしています。子ども達は本当に元気で、いつもパワーをもらっています。



児童養護
施設

保護者と離れて暮らす子どもたちの
毎日に寄りそい成長を見守っています。



ホームページを
見てみよう!

児童養護施設レバノンホーム

出張授業可能です

茨木市安威 1-7-21 TEL.072-643-5145 <https://lebanon-home.jimdofree.com/>
創業 / 1941年(昭和16年) 従業員数 / 38名(2026年1月現在)

私たちの仕事

私たちは、保護者と離れて暮らす2～18歳の子どもたちが、安心して毎日を過ごせるよう生活を支え見守っています。子どもたちの日々のお世話もするし、一緒に遊んだり、レストランに行ったりもします。また、地域のお父さん・お母さんの子育てのお手伝いもしています。



どんな役割を持った人が働いているのかな？

児童養護施設にはさまざまな役割を持ったスタッフが働いています。スタッフ全員が、それぞれの立場で子どもたちが元気に成長できるよう見守っています。



理事長・施設長



施設で過ごすみなさんが心地よく過ごせるよう、どんな施設にしていけるかを決めます。

保育士



保護者の代わりに身の回りのことを手伝って、子どもたちの生活を近くで支えます。

臨床心理士



子どもたちの心の元気を守る仕事です。お話を聞き、不安な気持ちをやわらげます。

調理スタッフ



朝昼晩のごはん・お弁当を作っています。温度管理に気をつけ、安全に提供しています。

管理栄養士



子どもたちの希望のメニューを聞きながら、栄養バランスを考え、献立を作っています。

事務スタッフ




施設で使うお金の管理を行っています。銀行に行ったり、書類を作成します。



? どんなお仕事があるのかな？

あさよる 朝から夜まで、子どもたちの生活に寄りそいながら、スタッフ全員で協力して毎日を支えています。

1 登園・登校準備




みじたく てつだ わす もの
身支度を手伝い、忘れ物がないか
いっしょ かくにん
一緒に確認します。

2 食事の準備



こどもたちとスタッフ全員分の
食事を毎日作っています。

3 学校の先生とのやりとり




がっこう せんせい
学校の先生と協力して、いろいろな困りごとを解決したり、話し合ったりしています。

4 家事




そうじ せん しょっきあら
掃除や洗たく、食器洗いをして
せいかつ どの
生活を整えます。

5 子どもたちの見守り



しゅくだい ねんご 遊ぶ
宿題をしたり、遊んだりする様子
を見守ります。

6 児童相談所からの訪問対応



じどうそうだんじょ せんせい みつ はな あ
児童相談所の先生と密に話し合い、
子どもを支えています。

夏祭りや餅つき大会など、地域の行事にも積極的に参加してるよ！

ちいきぎょうじ じっごういんかい さんか
地域行事の実行委員会に参加したり、お店を出店したりしています。親子で楽しめる場をつくり、子どもは楽しみ、大人はホッとひと息つけるような時間を作っています。



じどうそうだんじょ
児童相談員
うさき よしみ
宇崎 好美さん

はたらひとこえ 働く人の声



ちゅうり
調理スタッフ
しょうじ はるき
小路 陽紀さん

えん そつぎょう こ けっこんしき よ
園を卒業した子が結婚式に呼んでくれたり、帰ってきて成長した姿を見たときにやりがいを感じます。大人になってもつながりが続くのがうれしいです。

まいかいしょく じ まえ
毎回食事の前には、メニューの特徴を伝えていきます。食器を片付けに来るときに、子どもたちが「美味しかった」と言ってくるとやりがいを感じます。



こうれいしゃつうしよ
高齢者通所
介護施設

おじいちゃんやおばあちゃんが毎日楽しく 過ごせるようにお手伝いをしています！



ホームページを
見てみよう！

しゃかいふくし ほうじんけいとくかい
社会福祉法人慶徳会
デイサービスセンター
せい か えん
静華苑

しゅつちようじゆぎようかのう
出張授業可能です

茨木市見付山 1-11-1 TEL.072-625-9801 <https://www.keitokukai.or.jp/>
創業 / 1982年(昭和57年) 従業員数 / 33名 (2026年3月現在)

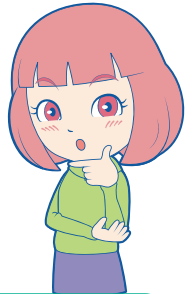
私たちの仕事

ちいき じぶん せいかつ
地域のおじいちゃんやおばあちゃんが、自分らしく生活できる
ようにお手伝いすることが私たちの仕事です。食事やお風呂のサポートをしたり、
身体を動かすことが難しい人のリハビリをしたりしています。利用者さんは人生の先ばいなので、
お世話をしながら私たちも学んでいます。



どんな人が働いているのかな？

けんこう かんり ひと おおな ひと ぎじゆつ も
健康を管理する人やリハビリを行う人など、いろいろな技術を持った人が集まって協力しあい、利用者さんが安心して生活できるようにサポートをしています。



看護師



たいおん けつあつ ほか
体温や血圧を測って、利用者さんの体調に問題がないかを確認します。

介護福祉士



しょくじ ふろ
食事、お風呂、トイレなど、日常生活に必要な動作のサポートをしています。

機能訓練指導員



りようしゃ げんき
利用者さんが元気に身体を動かせるように、運動のお手伝いをしています。

ここがすごい

りようしゃ
利用者さんはそれぞれ「こういうことをしたい」という希望を持って生活をなさっているので、私たちはその希望をできるだけかなえられるように努力しています。利用者さんの趣味は人によって異なるので、お絵かきやカラオケなどいろいろな種類のレクリエーションを行ったり、茨木市ではめずらしい音楽療法を取り入れたりしています。



介護施設の1日を見てみよう！

デイサービスでは朝に利用者さんをおむかえして、施設で食事などを楽しんでいただき、夕方にお家までお送りしています。

1 おく 送りむかえ



利用者さんの家まで車で送りむかえをします。

2 けんこう チェック



いろいろな活動をする前に、健康に問題がないか確認をします。

3 お風呂



お風呂に入るサポートをします。車椅子でも入浴ができます。

4 しょくじ 食事



安全にご飯が食べられるように、食事中も見守ります。

5 うんどう 運動



利用者さんの健康のため、運動やリハビリを行います。

6 あそび 遊び



カラオケや工作など、利用者さんが好きなことをしてもらいます。

音楽療法を取り入れています！

週に2回音楽療法の先生に来ていただき、利用者さんのリクエストで歌のレッスンや合唱を行っています。歌うことで呼吸する力のトレーニングにもなります。



はたらくひとのこゑ 働く人の声

かいごふくしし 介護福祉士
おおした しほ 大下 志保さん

利用者さんのお食事や入浴、リハビリなどのお手伝いをしています。利用者さんは人生経験ゆたかなので、お世話をするときにいろいろなお話を聞いて楽しいです。





福祉

すべての人が大切にされる社会へ。

すべての障がい者に「働く場」を。「生きがい」の場を。



ホームページを
見てみよう!

社会福祉法人とんぼ福祉会

職場見学、出張授業可能です

茨木市南目垣 1-11-6 TEL.072-646-5757 <https://www.tonbofukushikai.or.jp/>

創業 / 1981年(昭和56年) 従業員数 / 164名

私たちの仕事

私たちは、45年前に「どんなに重たい障がいがあっても、この街と一緒に暮らしたい」という本人、ご家族の願いを大切に、小さな施設をつくりました。「すべての人が大切にされる社会」をめざして、茨木市内の知的に障がいがある方の“自分らしさ”を大切に、お仕事や生活を支える社会福祉の仕事をしています。



“地域”とどう関わっているの？



1981年に障がい者と家族、そして教師や地域の方々とともに立ち上げた『とんぼ共同作業所』が私たちの始まり。以来、さまざまな事業で地域と関わっています。

生活介護事業(とんぼ作業所)



成人した障がいのある仲間たちが、助け合いながらお仕事をし、「働く場」「生きがい」を提供しています。

生活介護事業(さんさん)



働くだけでなく、楽しみ・やりがい・生きがいを探す活動として、さまざまなイベントに取り組んでいます。

就労継続支援B型事業



『第2とんぼ作業所』では自力で通える仲間たちが作ったお弁当やパンを、地域の方に販売しています。

共同生活援助事業(グループホーム)



『生活支援センターあゆ』では、重い障がいのある人たちがサポートを受けながら暮らしています。

相談支援事業



『相談支援センターとんぼ』では、相談員が、障がい者の親御さんや周囲の方々からの相談に対応します。

法人本部



さまざまな特徴をもつ事業所やサービスを取りまとめる事務センター。働く人たちの給与と計算もしているよ。



? どんなお仕事があるのかな？

いろいろな施設やサービスがある障がい福祉事業。そのなかでは、
どんな役割をもった人たちが働いているのかな？お仕事を見てみよう！

1 サービス管理責任者



利用者さんが「やりたい」ことを
知り「できる」ことを考えます。

2 看護師



利用者さんの健康をしっかりと管
理！元気の毎日をサポートします。

3 栄養士



利用者さんの栄養を考えて調理。
「食」で元気をサポートします！

4 生活支援員



利用者さんの生活のなかで「でき
る」を伸ばすサポートをします。

5 相談支援員



障がい者の親御さんや周囲の方々
の「困りごと」の相談に乗ります。

6 事務員



利用者さんだけでなく、働く人が必
要な手続きやお金の管理をします。

はたらく人の声



理事長

たきがわ ゆうき
瀧川 裕樹さん



生活支援員

いけだ もえみ
池田 萌美さん



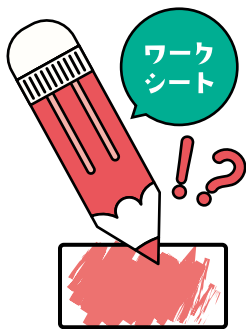
生活支援員・
世話人

ふゆどう けんいち
冬頭 賢一さん

戦争のない平和な世界を願
い、利用者さん一人ひとりの
“豊かな人生”と職員さん
の“健康と生活”を守る
ために、職員さんと力を合
わせて「とんぼ福祉会」の
経営をしています。

利用者さんにとって、仕事
をすぐにできるようになる
ことは難しいのですが、一
緒に取り組むことでできる
ようになり、「できた」と
利用者さんの笑顔をみる
と、やりがいを感じます！

お家代わりとなる施設で、
生活で必要なサポートをし
ています。すべてやってし
まうのではなく、「一人ひ
とりのペースにあわせて補
助すること」を大切にしてい
ます。



ぼくって、わたしって、どんな人？

自分を知る30のコト

自分を知るのって実はとっても難しい

1

ひと わら
人を笑わせる

2

ひと まえ はっぴよう
人前で発表する

3

せん しゆ
リレーの選手に
ちょうせんする

4

あたらし とも
新しい友だちを
つくる

5

はや うた
流行りの歌や
ダンスを覚える

11

こま ひと
困っている人を
てつだう

12

りようり か し
料理やお菓子を
つくる

13

え か
絵を描く

14

ほし ぞら み
星空を見る

15

ほん まん が
本や漫画を
よむ

21

なや
悩みに
アドバイスする

22

でんしゃ しゃ しゆ
電車や車種の
なまえ おぼ
名前を覚える

23

がいこく ひと はな
外国の人と話す

24

こわ
壊れたものを
しゅうり
修理する

25

ぎようじ かんが
行事を考えたり
かいざい
開催する



30 は、自分で書いてみよう

す 好きなことを書いてみよう。
おも 思いつかなければ、家族や友だちに、聞いてもいいよ。



友だちと見せ合いっこしてみよう

いろ 色をぬった場所に違いがあるかな？

きみ こせい
これも君の個性の
ひとつだよ





好きだと思ふことに、好きな色をぬろう

得意なことじゃなくても大丈夫。
やっいて自分^{じぶん}が楽しいと思ふことに色をぬってね。

あらためて、
自分の好きなことが
わかるといいな



6

どうぶつ ^{せわ}
動物のお世話

7

わからないことを
^{しら}
調べる

8

べんきょう
勉強を
^{おし}
教える

9

ようふく
洋服の
コーディネート

10

てがみ ^か
手紙を書く

16

はな ^{しょくぶつ}
花や植物を
^{そだ}
育てる

17

がっき ^{えんそう}
楽器を演奏する

18

へや
部屋の
^{もようが}
模様替えをする

19

リーダーになる

20

プラモデルを
^く
^た
組み立てる

26

むし
虫をつかまえたり
^か
飼ったりする

27

じ ^{ていねい} ^か
字を丁寧に書く

28

ルールを^{まも}る

29

みんなの^{いけん}
意見を
まとめる

30



Handwriting practice area with horizontal dashed lines for writing.



『お^し事^{ごと}ノート』を^よ読んで
気^きになったお^し事^{ごと}について^か書いてみよう。

○ ページ ~ ○ ページ

○ ページ ~ ○ ページ

○ ページ ~ ○ ページ



興^{きょう}味^みをもったお^し事^{ごと}について
も^しっと知^しりたい^しことを^{しら}調べて、^じ自由^{ゆう}に^か書いてみよう。

Four horizontal lines for writing.



じ ぶん す とく い
自分の好きなことや得意なこと
ど りよ く か
努力をしていることを書いてみよう。

す
好きなこと

とく い
得意なこと

ど りよ く
努力をして
いること



す とく い ど りよ く
好きなことや得意なこと、努力をしていることを
い し ごと か
活かそうなお仕事を書いてみよう。


☆☆ ☆ **小学生** のための おしごとの一と ☆ ☆
お仕事ノート

発行 **関西ぽど** 本社
KANSAI

〒550-0004 大阪市西区鞠本町 1-10-24 三共本町ビル 5F
TEL.06-6479-3110
<https://www.kansaipado.co.jp/>

企画協力 J L A A 一般社団法人日本地域広告会社協会 <http://www.jlaa.jp>

本誌掲載の記事・写真・レイアウト・イラストなどの無断転写及び複写を禁じます。QRコードは株式会社デンソーウェブの登録商標です。

ぎやくたい
「虐待かも」不安になったら
いち はやく
 **189**

ばん じ どう そう だん じよぎやくたいたい おう
189番は児童相談所虐待対応ダイヤルです。

うち が つかい、お家がこわい、お友だちがつかいめにあっている。そんなときは電話で相談して
ください。なまえ い だいじょうぶ かね のかからぬ 電話ばんごう 番号です。ひみつも守ります。